

## СОДЕРЖАНИЕ

<b>ТЕХНИКА БЕЗОПАСНОСТИ ПРИ ИСПОЛЬЗОВАНИИ КОФЕВАРКИ</b>	
Меры предосторожности .....	6
Электрические требования .....	8
Утилизация отходов электрического оборудования.....	8
<b>ЧАСТИ И ИХ ХАРАКТЕРИСТИКИ</b>	
Составные части кофеварки.....	9
Описание кофеварки .....	10
<b>ИСПОЛЬЗОВАНИЕ КОФЕВАРКИ</b> .....	11
<b>ПОЛЕЗНЫЕ СОВЕТЫ ДЛЯ ДОСТИЖЕНИЯ НАИЛУЧШИХ РЕЗУЛЬТАТОВ</b> ....	13
<b>УХОД И ЧИСТКА</b>	
Чистка кофеварки .....	13
Удаление накипи из кофеварки .....	14
<b>ВЫЯВЛЕНИЕ И УСТРАНЕНИЕ НЕИСПРАВНОСТЕЙ</b> .....	15
<b>ГАРАНТИЯ И ТЕХНИЧЕСКОЕ ОБСЛУЖИВАНИЕ</b>	
Гарантия на кофеварку KitchenAid .....	16
Центры обслуживания .....	16
Обслуживание клиентов .....	16

## Ваша безопасность и безопасность других стоит на первом месте.

В данной инструкции и на вашем устройстве мы разместили множество важных сообщений о безопасности. Обязательно прочтите все сообщения о безопасности и следуйте их указаниям.



Это символ предупреждения об опасности.

Этот символ предупреждает вас о возможных опасностях, способных нанести травму или даже убить вас и других людей.

Все сообщения о безопасности следуют за этим символом и словами «ОПАСНОСТЬ» или «ВНИМАНИЕ». Эти слова означают:



**Мы можете погибнуть или получить тяжелые травмы, если немедленно не последуете инструкциям.**



**Мы можете погибнуть или получить тяжелые травмы, если не последуете инструкциям.**

Предупреждения об опасности укажут вам на потенциальную опасность, дадут рекомендации относительно того, как уменьшить вероятность травмы, а также на то, что может произойти, если вы не будете следовать инструкциям.

## МЕРЫ ПРЕДОСТОРОЖНОСТИ

**При использовании бытовых электроприборов необходимо соблюдать основные меры предосторожности, в частности:**

1. Прочтите все инструкции.
2. Не прикасайтесь к горячим поверхностям. Используйте ручки или рукоятки.
3. Во избежание поражения электрическим током ни в коем случае не погружайте шнур, штепсель или кофеварку в воду или другую жидкость.
4. Этот прибор может использоваться детьми старше 8 лет и лицами с ограниченными физическими, сенсорными или умственными возможностями, не имеющими опыта обращения с техникой; если они находятся под контролем лица ответственного за их безопасность, или ознакомлены с правилами его безопасной эксплуатации. Не позволяйте детям играть с устройством. Чистка и обслуживание не должны выполняться детьми без присмотра.
5. Всегда отключайте кофеварку от сети, если вы ее не используете, либо перед очисткой прибора. Перед тем как устанавливать или вынимать части из прибора, дайте ему остыть.

6. Не используйте устройство, если у него поврежден шнур электропитания или вилка, в случае нарушения его нормальной работы, а также после падения или иного повреждения. Отдайте прибор в ближайший правомочный центр обслуживания для обследования, ремонта или регулировки электрической или механической части.
7. Использование насадок, не рекомендованных фирмой KitchenAid, может привести к пожару, поражению электрическим током или травме.
8. Не используйте прибор на открытом воздухе.
9. Не допускайте свисания шнура питания с края стола или другой рабочей поверхности и контакта с горячими поверхностями.
10. Не ставьте прибор вблизи газовой или электрической печи, а также в нагретую духовку.
11. Не используйте устройство не по назначению.
12. Не используйте прибор, не закрепив предварительно должным образом крышку кружки-термоса.
13. Кружка-термос разработана специально для использования с данным устройством. Никогда не нагревайте ее на плите или в микроволновой печи.
14. При очистке кружки-термоса не следует использовать абразивные моющие средства, металлическую мочалку или другие абразивные материалы.
15. **Этот прибор предназначен для использования только в домашнем хозяйстве.**

## СОХРАНИТЕ ДАННОЕ РУКОВОДСТВО

## Электрические требования

### ВНИМАНИЕ



**Опасность поражения электрическим током**

**Подключите к заземленной розетке.**

**Не удаляйте заземляющий электрод.**

**Не используйте адаптер.**

**Не используйте удлинитель.**

**Несоблюдение этих инструкций может привести к смерти, пожару или поражению электрическим током.**

Напряжение: 220-240 В

Частота: 50-60 Гц

Мощность: 580-700 W


**ПРИМЕЧАНИЕ:** Если штепсель не вставляется в розетку, обратитесь за помощью к профессиональному электрику. Не пытайтесь подогнать штепсель к размеру розетки самостоятельно.

Не используйте удлинители. Обратитесь к квалифицированному электрику или работнику сервис центра за помощью.

Короткий шнур устройства (а также съемный шнур) сводит к минимуму возможность запутаться в нём или споткнуться.

## Утилизация отходов электрического оборудования

### Утилизация упаковочных материалов


Упаковочные материалы подлежат вторичной переработке и содержат соответствующий знак . Тем не менее, отдельные части упаковки должны быть утилизированы согласно правилам местной администрации, касающимся ликвидации отходов.

### Утилизация изделия

- Это оборудование маркировано согласно Европейской директиве 2002/96/ЕС по использованию электрического и электронного оборудования (WEEE).

- Соблюдение правил утилизации изделия помогает предотвратить потенциальные негативные последствия для окружающей среды и здоровья человека, которые могли бы быть вызваны неправильной утилизацией этого продукта.

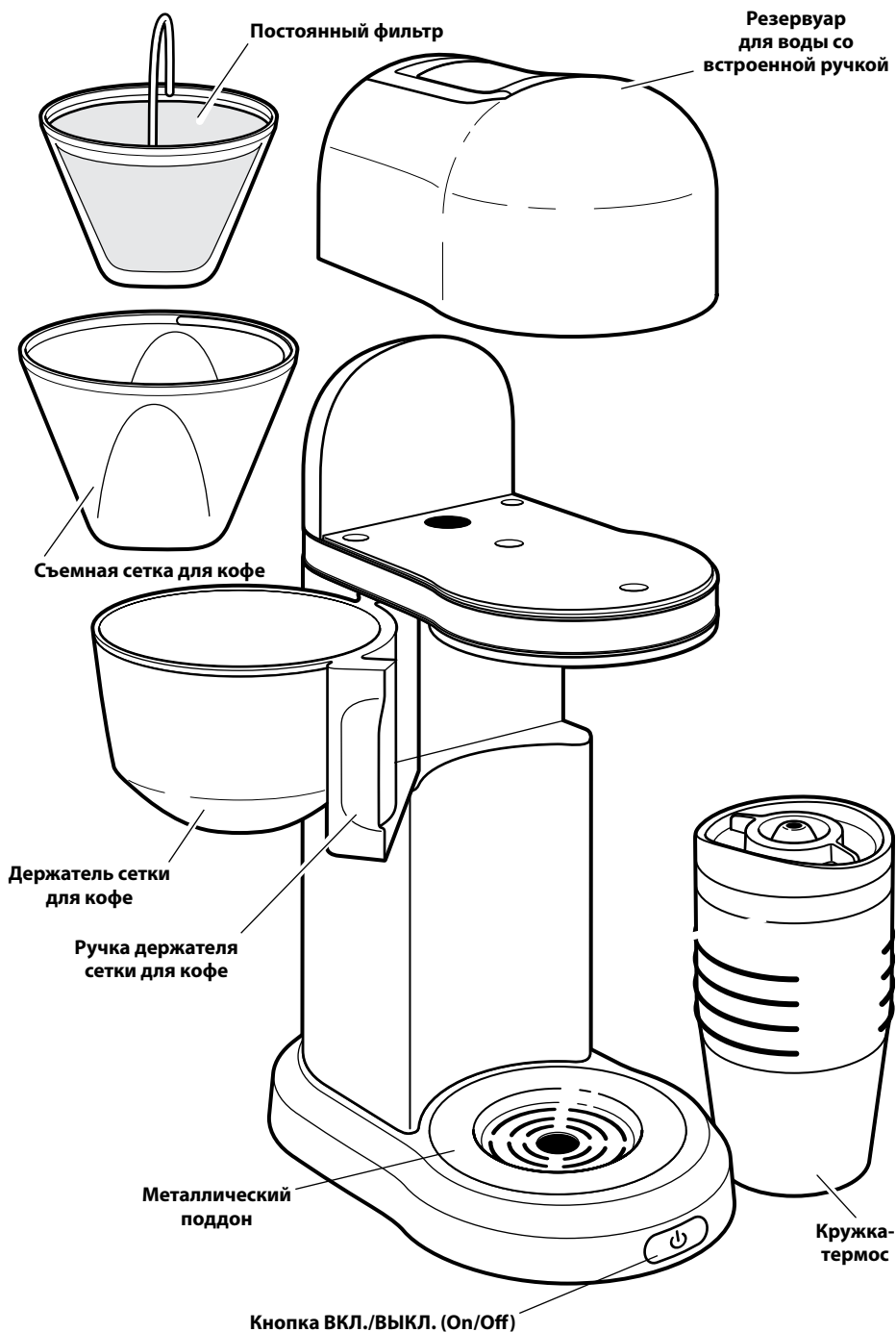
Для получения более подробной информации об уходе, утилизации и переработке данного прибора просьба обращаться в местные органы власти, службу сбора бытовых отходов или магазин, где вы купили продукт.

- Знак  на изделии или на сопроводительных документах обозначает, что устройство подпадает под определение бытовых отходов и должно быть доставлено в соответствующий центр по переработке электрического и электронного оборудования.

# ЧАСТИ И ИХ ХАРАКТЕРИСТИКИ

## Составные части кофеварки

Русский



## Описание кофеварки

### **Кнопка Вкл./Выкл. (On/off)**

Когда кофеварка ВКЛЮЧЕНА, горит синий индикатор кнопки ВКЛ./ВЫКЛ. (ON/OFF) (⏻). Когда он отключится, трижды прозвучит звуковой сигнал.

### **Сигнал завершения цикла варки**

По окончании варки кофе трижды прозвучит звуковой сигнал и кофеварка автоматически отключится.

### **Ручка держателя сетки для кофе**

Чтобы снять съемную сетку для кофе, поверните ее ручку влево. Щелчок означает, что держатель сетки для кофе надежно зафиксирован.

### **Съемная сетка для кофе**

Сетка для кофе используется как с бумажными фильтрами для кофе, так и с постоянным фильтром. Сетку для кофе можно мыть на верхней полке посудомоечной машины.

### **Постоянный фильтр**

Высокоэффективный фильтр снимает необходимость использования бумажных фильтров для кофе. Его можно мыть на верхней полке посудомоечной машины.

### **Съемный резервуар для воды**

Данная кофеварка обладает удобным съемным резервуаром для воды. Снимите резервуар и наполните его водой. Перед началом использования рекомендуется вымыть резервуар вручную.

### **Кружка-термос**

Кружка-термос емкостью 540 мл обладает удобной ручкой и матовым стальным (из нержавеющей стали) покрытием. Кружку-термос следует мыть вручную мыльной горячей водой.

### **Хранение шнура (не показано)**

Если шнур слишком длинный, его можно частично убрать в задний отсек кофеварки.

### **Тепловой насос (не показан)**

Мощный тепловой насос позволяет приготовить насыщенный ароматный кофе.

### **Электронный температурный контроль (не показан)**

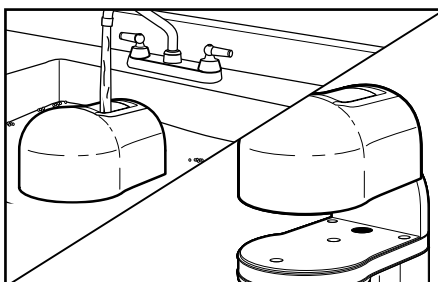
Электронный датчик температуры следит за тепловым насосом, обеспечивая последовательность действий кофеварки.

# ИСПОЛЬЗОВАНИЕ КОФЕВАРКИ

## Перед первым использованием

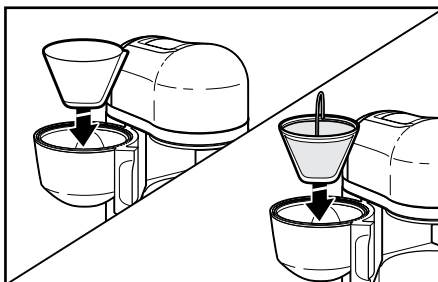
Вымойте сетку для кофе, постоянный фильтр и кружку-термос горячей мыльной водой, ополосните их чистой водой и высушите. Не используйте абразивные чистящие средства или жесткие тряпки.

Перед тем как сварить первую чашку кофе, запустите кофеварку на один рабочий цикл со свежей холодной водой БЕЗ КОФЕ (только перед началом использования).



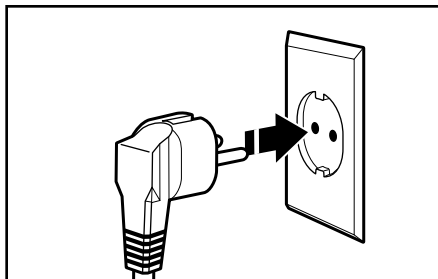
- 2** Чтобы приготовить нужное количество кофе, выньте резервуар для воды и наполните его достаточным количеством свежей холодной воды. Устанавливая резервуар, убедитесь, что пазы совпадают.

**ПРИМЕЧАНИЕ:** Резервуар также можно наполнять, не снимая его с кофемашины.

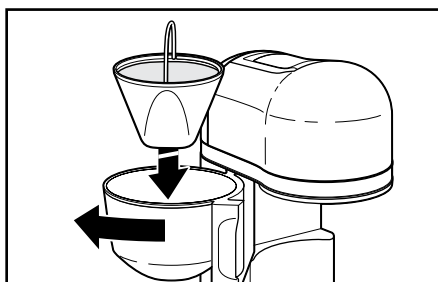


- 4** Вставьте бумажный конус (размер 2) либо постоянный фильтр в сетку для кофе.

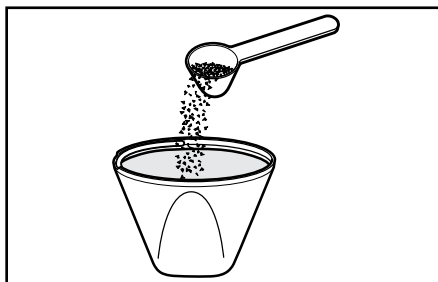
**ВНИМАНИЕ:** Не используйте оба типа фильтров одновременно. Одновременное использование обоих фильтров может повлечь выплеск воды и кофе из сетки для кофе.



- 1** Включите кабель питания в заземленную розетку.



- 3** Откройте держатель сетки для кофе. Сетку для кофе можно либо вынуть, либо наполнить ее кофе в передней части кофеварки.

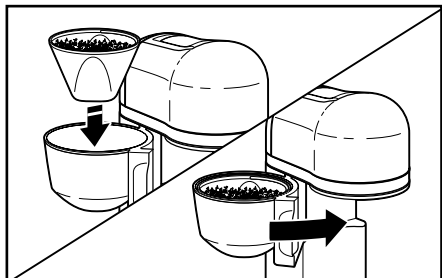


- 5** Положите в фильтр молотый кофе из расчета одна столовая ложка (без горки) на каждые желаемые 180 мл. Используйте кофе среднего помола, подходящий для автоматических кофеварок с фильтрами.

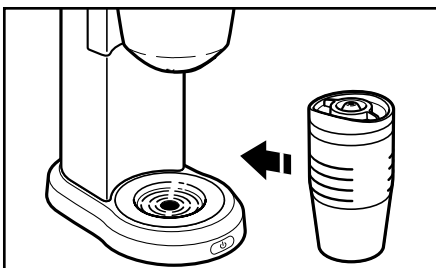
**ПРИМЕЧАНИЕ:** Кофе слишком мелкого помола может горчить и забить кофейный фильтр.

**ВНИМАНИЕ:** Всегда помещайте фильтр и кофе в съемную сетку для кофе. Не используйте кофеварку, не установив предварительно сетку для кофе.

# ИСПОЛЬЗОВАНИЕ КОФЕВАРКИ

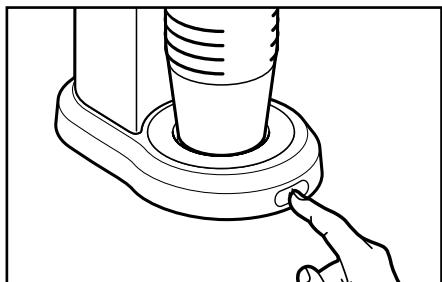



- 6** Выровняйте поверхность молотого кофе. Если вы вынимали сетку для кофе, установите ее должным образом (крепежные отверстия должны совпадать с пазами) в держателе сетки для кофе и слегка нажмите до полного закрепления. Перед варкой кофе убедитесь, что отверстие держателя сетки для кофе полностью закрыто.

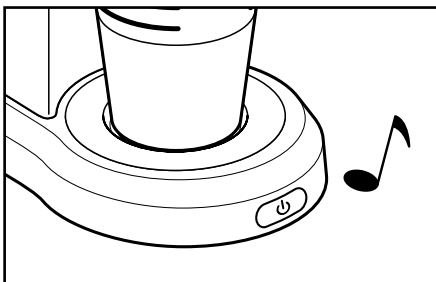


- 7** Поместите кружку-термос на металлический поддон. Для увеличения температуры кофе рекомендуется варить его, закрыв крышку кружки-термоса. Убедитесь в том, что крышка расположена по центру. Также вы можете наполнить кружку горячей водопроводной водой на 30 секунд, чтобы согреть кружку и увеличить температуру приготовленного кофе.

**ПРИМЕЧАНИЕ:** Для использования с кофеваркой подходят практически любые чашки для кофе.



- 8** Нажмите кнопку , чтобы начать варить кофе. Загорится кнопка Вкл./Выкл. (On/Off) и раздастся звуковой сигнал.



- 9** По окончании варки кофе кофеварка оповестит об этом тремя звуковыми сигналами и автоматически отключится. Повторите весь процесс для приготовления дополнительных порций кофе. Перед тем как варить очередную порцию кофе, отключите кофеварку и дайте ей остыть в течение 5 минут.

**ПРИМЕЧАНИЕ:** Кружка-термос со свежесваренным кофе будет горячей, проявляйте осторожность при обращении с ней.



## Свежие кофейные зерна

Настоящий кофе может получиться только из свежих кофейных бобов. Чтобы сохранить свежесть кофе, храните зерна в прозрачном герметичном контейнере в сухом прохладном месте. Хранить зерна в холодильнике не рекомендуется, так как при открывании контейнера на них будет конденсироваться влага. Заморозка может помочь сохранить зерна в течение длительного срока, однако она также вызовет ухудшение вкуса.

## Правильный помол

Лучший кофе получается из свежемолотых кофейных зерен. Меля кофе, не забывайте, что уровень помола кофе должен быть средним - это идеальный помол для автоматических кофеварок с фильтром.

## Нужное количество молотого кофе

Для начала ориентируйтесь на следующую пропорцию: 1 столовая ложка кофе на 180 мл горячей воды (см. метки на резервуаре для воды). Кофе более мелкого помола обычно закладывается

в меньшем количестве, однако, он может горчить и забить фильтр. Для менее концентрированного кофе сварите кофе по стандартной пропорции, затем добавьте в него горячей воды. Так вы сохраните вкус кофе и уменьшите горечь.

## Вода, используемая для приготовления кофе

Залогом вкусного кофе всегда является свежая вода. Съёмный резервуар легко наполнять водой и очищать, так что вы всегда можете варить кофе, используя свежайшую воду.

Если вам не нравится вкус водопроводной воды, используйте бутилированную. Не используйте дистиллированную либо высокоминерализованную воду, т.к. это может привести к поломке кофеварки.

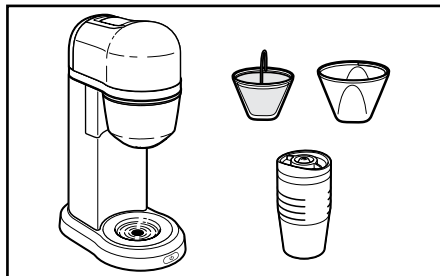
## Чистка кофеварки

Поскольку масла, оседающие на сетке для кофе и в кружке, могут со временем исказить вкус кофе, необходимо очищать оба прибора ежедневно, чтобы сохранить вкус превосходного кофе.

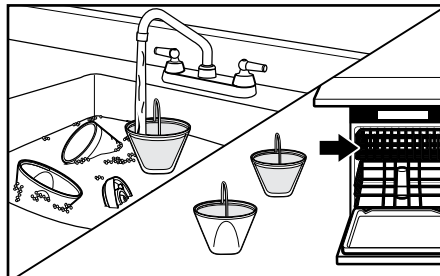
## УХОД И ЧИСТКА

### Чистка кофеварки

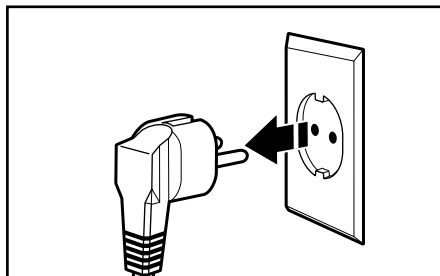
**ВНИМАНИЕ:** Перед чисткой кофеварки убедитесь, что она уже остыла, а также выключена и отсоединена от сети.



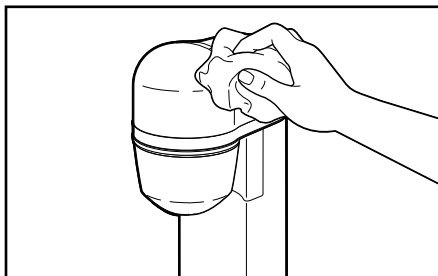
**1** Выньте сетку для кофе, постоянный фильтр и кружку-термос из кофеварки.



**2** Вымойте сетку для кофе и постоянный фильтр в горячей мыльной воде и сполосните их горячей водой. Не используйте абразивные чистящие средства или жесткие тряпки. Эти детали также можно промывать в верхнем отсеке автоматической посудомоечной машины. Кружку-термос следует мыть вручную мыльной горячей водой.



**3** Отсоедините кофеварку от сети.

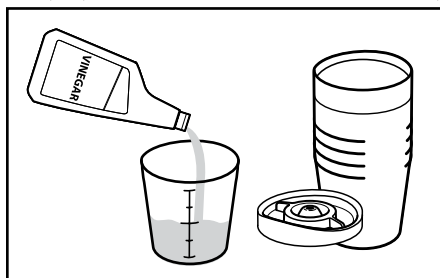


**4** Протрите корпус теплой мыльной тканью. Затем протрите его чистой влажной тканью и высушите мягкой тканью. Не используйте абразивные чистящие средства или жесткие тряпки.

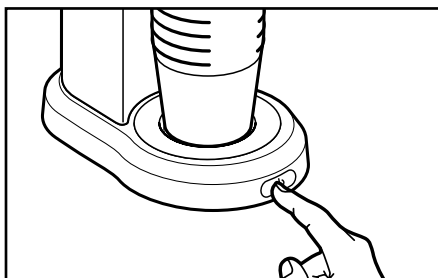
## Удаление накипи из кофеварки


Отложения кальция (накипь) из воды со временем возникают в тепловом насосе и ухудшают качество приготовленного кофе. Удалять накипь следует каждые два месяца.

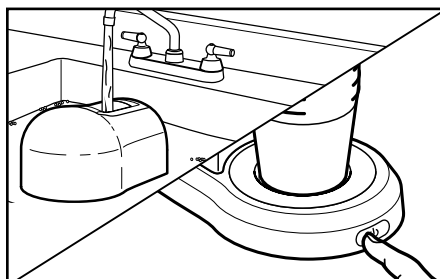
Очистить кофеварку от накипи можно с помощью антинакипина (фабричного средства) или уксуса. Всегда разводите раствор для удаления накипи холодной водой.



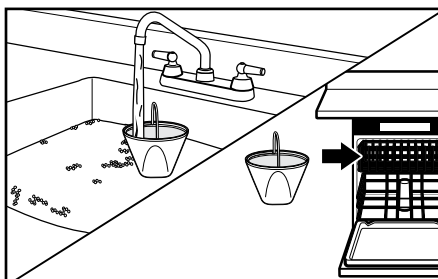
**1** Если вы используете уксус, залейте его в кружку, предварительно разбавив таким же количеством воды. Перед тем как очищать накипь, убедитесь, что в сетке для кофе нет ни кофе, ни фильтров.



**2** Включите в кофеварке цикл приготовления кофе, используя резервуар, полный раствора для удаления накипи или смеси уксуса и воды. Чтобы начать цикл приготовления кофе, нажмите кнопку .



**3** Включите кофеварку на 2 полных рабочих цикла, используя только свежую холодную воду и заливая полный резервуар. Таким образом, кофеварка промоется и будет готова к использованию.



**4** Выймите сетку для кофе горячей мыльной водой и ополосните горячей водой. Сетку для кофе также можно мыть на верхней полке посудомоечной машины.

- **Если при приготовлении кофе не используется вся вода, а только ее часть, то:** необходимо срочно удалять накипь из кофеварки. См. разделы "Удаление накипи из кофеварки" и "Уход и чистка".
- **Если проблема не может быть решена:** См. раздел "Гарантия и техническое обслуживание".

## Гарантия на кофеварку KitchenAid

Срок гарантии:	KitchenAid оплачивает:	KitchenAid не оплачивает:
Европа, Ближний Восток и Африка: полная гарантия сроком на два года, начиная со дня покупки.	Замену частей и стоимость ремонтных работ в связи с устранением дефектов материалов и изготовления. Техническое обслуживание должно осуществляться авторизованным центром обслуживания KitchenAid.	A. Ремонт в тех случаях, когда кофеварка используется для операций, отличающихся от обычного приготовления домашних напитков. B. Повреждения, возникшие в результате несчастного случая, внесения изменений, неправильного или плохого обращения, а также вызванные установкой/эксплуатацией, не соответствующими местным электротехническим правилам.

**KITCHENAID НЕ НЕСЕТ НИКАКОЙ ОТВЕТСТВЕННОСТИ ЗА КОСВЕННЫЕ УБЫТКИ.**

## Центры обслуживания

Любое обслуживание должно осуществляться местным авторизованным центром обслуживания KitchenAid. Свяжитесь с продавцом, у которого вы приобрели прибор и узнайте название ближайшего авторизованного центра обслуживания KitchenAid.

### В России:

Сервисный Центр  
125167, Москва  
Красноармейская, дом 11,  
корпус 2  
Телефон: (495) 956-36-63

## Обслуживание клиентов

**В России:** 8-800-200-40-00 (бесплатно из любой точки России)

Телефон: (495) 956-40-00

Факс: (495) 956-37-76

Адрес: 125319, г. Москва, ул. Черняховского 5/1.

[www.kitchenaid.eu](http://www.kitchenaid.eu)

© 2013 KitchenAid. Все права защищены.

Спецификация может быть изменена без предварительного уведомления.